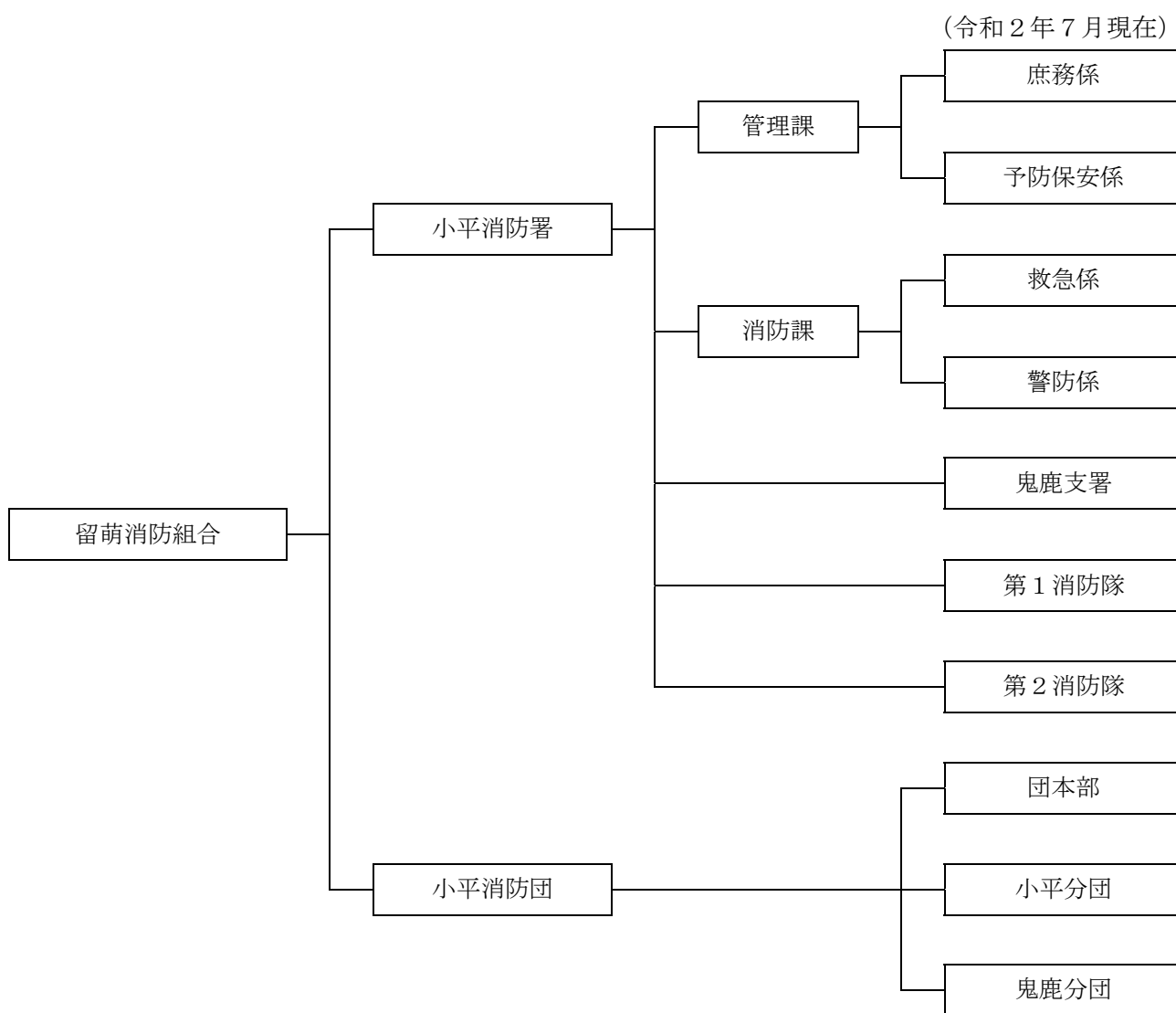


[消防]

資料2-1 消防の組織及び消防職（団）員の配置

1 留萌消防組合



2 消防職員の配置

(令和2年7月現在)

| | 司令長 | 司令 | 司令補 | 士長 | 副士長 | 消防士 | 計 |
|-------|-----|----|-----|----|-----|-----|----|
| 小平消防署 | 0 | 4 | 5 | 6 | 0 | 4 | 19 |

3 消防団員の配置と管轄区域

(令和2年7月現在)

| 区分 団・分団名 | | 定員 | 管轄区域 |
|-------------|-----|------|-------------------------|
| 団本部 | | 3人 | 小平町の全域 |
| 小平分団 | 小平班 | 75人 | 小平町、花岡、大楸 |
| | 臼谷班 | | 臼谷、豊平 |
| | 本郷班 | | 本郷、富里、平和、沖内、桑園、菊岡、豊岡、岐富 |
| | 達布班 | | 達布、滝下、川上 |
| | 寧楽班 | | 寧楽、住吉 |
| 鬼鹿分団 | | 27人 | 富岡、秀浦、広富、港町、田代、元浜、千松、豊浜 |
| 合計 | | 105人 | |

資料 2-2 消防施設の状況

1 車輛

(令和 2 年 7 月現在)

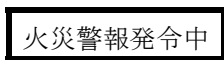
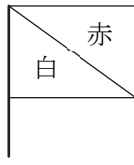
| | 水槽付き消防 ポンプ自動車 | 大型水槽車 | 積載車 | 可搬式小型 動力ポンプ | 高規格救急車 |
|-------|------------------|-------|-----|----------------|--------|
| 小平消防署 | 1 | 1 | | 1 | 1 |
| 鬼鹿支署 | | 1 | | 1 | |
| 小平分団 | 1 | | 5 | 6 | |
| 鬼鹿分団 | 1 | | 1 | 1 | |
| 合計 | 3 | 2 | 6 | 9 | 1 |

2 消防用水利

(令和2年7月現在)

| | 消火栓 ※ () は基準外の数 | 防火水槽 ※ () は基準外の数 |
|------|---------------------|----------------------|
| 小平地区 | 15 (12) | 17 (2) |
| 臼谷地区 | 2 (2) | 6 (2) |
| 大榎地区 | 1 (1) | |
| 本郷地区 | 6 (2) | 3 |
| 富里地区 | 2 (1) | 1 (1) |
| 沖内地区 | 3 (3) | 1 (1) |
| 平和地区 | 2 (2) | |
| 寧楽地区 | 5 (4) | 1 |
| 住吉地区 | 3 | 1 (1) |
| 達布地区 | 9 (6) | 12 (6) |
| 滝下地区 | | 1 |
| 秀浦地区 | | 1 (1) |
| 広富地区 | 3 (2) | 1 (1) |
| 港町1区 | 4 (3) | 2 |
| 港町2区 | 4 (3) | 2 |
| 港町3区 | 3 | 2 |
| 田代地区 | 2 (1) | 3 |
| 元浜地区 | 1 | |
| 千松地区 | | 1 |
| 豊浜地区 | 1 | 1 |
| 合計 | 66基 (42基) | 56基 (15基) |

資料 2-3 消防信号

| | 種別 | サイレン信号等 | その他の信号 |
|--------|-------------------------|----------------------------------|---|
| 火災信号 | 近火信号 署から800m以内のとき | 約3秒 ● - ● - ● - 約2秒 (短声連点) | |
| | 出場信号 署所団出場区域内 | 約5秒 ● - ● - ● - | |
| | 応援信号 署所団特命応援出のとき | 約6秒 | |
| | 報知信号 出場区域外の火災を認知したとき | ● ● ● ● ● 1点 打鐘 | |
| | 鎮火信号 | ● ● - ● ● ● - ● 1点と2点 斑打 | |
| 山林火災信号 | 出場信号 署所団出場区域内 | 約10秒 ● - ● - ● - | |
| | 応援信号 署所団特命応援出場のとき | 約2秒 | |
| 火災警報信号 | 火災警報発令信号 | 約30秒 ● - ● - 約6秒 | 掲示板  赤地に白字形状及び大きさは適宜とする。 吹流し  |
| | 火災警報解除信号 | 約10秒 ● - ● - 約3秒 | 約1分 口頭伝達、掲示板の撤去、吹流し及び旗の降下 |
| 集演信号 | 演習招集信号 | 約15秒 ● - ● - 約6秒 | |

備考

- 1 火災警報発令信号及び火災警報解除信号は、それぞれ1種又は2種以上を併用することができる。
- 2 信号継続時間は、適宜とする。
- 3 消防職員又は消防団員の非常招集を行うときは、近火信号を用いることができる。