

小平町人口ビジョン・総合戦略【概要版】

『人口ビジョン』は、急速な人口減少と少子高齢化が進行する中、各自治体における人口の現状分析を行い、今後目指すべき将来の方向と人口の将来展望を示すもので、平成 30 年 3 月に国立社会保障・人口問題研究所（社人研）から新たな人口推計値が示されたため、小平町人口の将来展望を見直しました。

『総合戦略』は、将来にわたって「活力ある地域社会」の実現と、「東京圏への一極集中」の是正を目指すために、人口ビジョンで掲げた目指すべき将来の方向性を踏まえ、地域の特性や実情に合った具体的な施策・事業を明らかにするものです。令和元年度を目標年次として定めた第 1 期総合戦略について、切れ目ない取組みを進めるために、第 1 期総合戦略を検証した上で第 2 期総合戦略を策定しました。

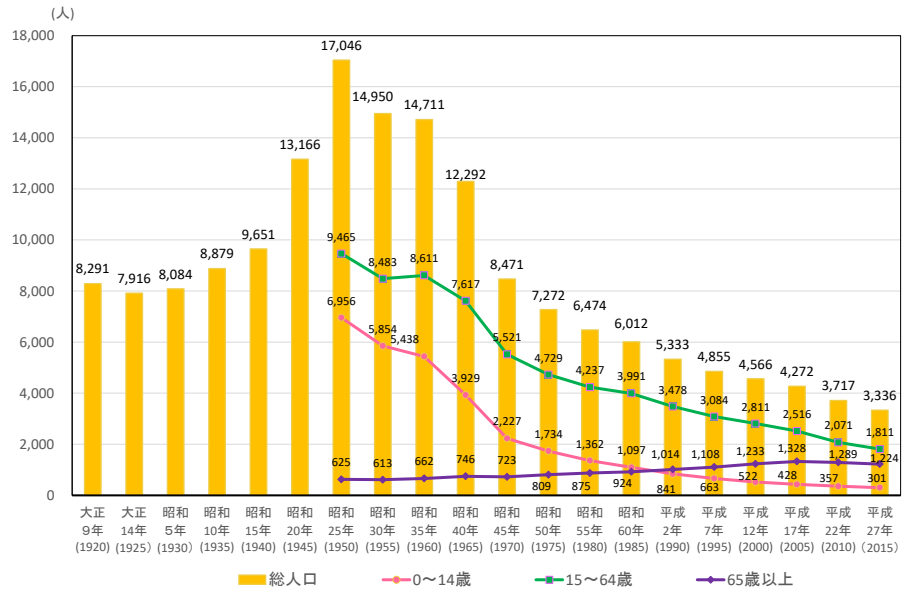
見直し・策定した人口ビジョンと第 2 期総合戦略について、そのポイントを本概要版に整理しましたので、町民の皆様にお示しいたします。

1 【概要】小平町人口ビジョン

●総人口・年齢別人口の推移

本町の人口の推移は、昭和 25 年（1950 年）の 17,046 人をピークに減少が続き、平成 27 年（2015 年）には 3,336 人となり、ピーク時の約 20%となっています。

年齢 3 区分別人口の推移をみると、「0～14 歳」は昭和 25 年（1950 年）以降減少が続く一方で、「65 歳以上」は増加し、昭和 60 年（1985 年）から平成 2 年（1990 年）の間に老年人口が年少人口を上回りました。また、「15～64 歳」は昭和 35 年（1960 年）から昭和 45 年（1970 年）にかけて急減した後も減少が続いています。



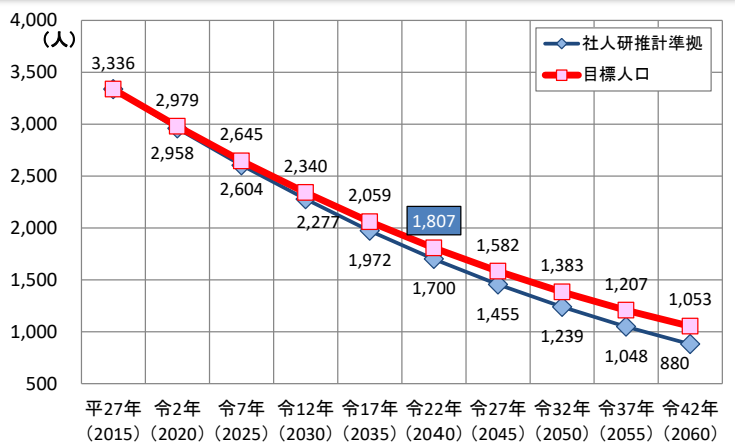
●今後の人口推移と人口展望

社人研で行った人口推計によれば、本町の人口は今後も減少が続き、令和 22 年（2040 年）には 1,700 人となり、平成 27 年（2015 年）の半数程度になるとしています。

そこで、目指すべき方向性を以下のとおりとします。

- 各種戦略（施策）により、社会減を抑制する
- 各種戦略（施策）により、出生率を上昇させる

これらをもとに、令和 22 年（2040 年）における本町の目標人口を 1,807 人と設定します。



・・・小平町における人口の将来展望・・・

令和 22 年（2040 年）の目標人口「1,807 人」を目指します。

●基本目標 1 多様な職業が選択でき、やりがいを持って働き続けられるまち

小平町の主要産業である1次産業の安定的な雇用創出を図るとともに、新規事業の支援・拡大により多様な職業が選択でき、誰もがやりがいを持って働き続けることができるまちづくりを進めます。

基本目標	●新規雇用者数：30人
施策に関する基本的方向	○まちの基幹産業の持続的発展を支え、雇用の場を確保します。 ○農水産物の6次産業化をはじめ、観光分野の強化や情報通信等における先端技術の活用を図り、多様な職業が選択できる環境を創出します。

施策1-1 地域産業の持続的な発展

①地域産業の経営安定化と働く場の確保		KPI（重要業績評価指標）
◆森林資源の活用	・ 民有林育成事業	・ 民有林育成事業による継続雇用者数の維持
◆漁業の振興	・ 生産基盤の整備促進	・ 漁業販売取扱額の向上
◆畜産業の活性化	・ 畜産施策の再構築	・ 町内畜産農家による子牛販売額の増 ・ 畜産施設における新規雇用者数

施策1-2 IoT等を活用した新たな産業の創設と雇用拡大

①農業の6次産業化やスマート化の導入		KPI（重要業績評価指標）
◆農業の振興	・ 農業法人支援事業	・ 農業法人の新規設立
	・ 畜産生産基盤の安定化	・ 畜産施設における飼養頭数の増

②地域資源のブランディング		KPI（重要業績評価指標）
◆特産品・ブランド化	・ 特産品振興支援事業	・ 特産品振興支援事業の新規申請
	・ 小平産小麦（北海259）普及促進事業	・ 小平産小麦（北海259）の普及PR

③観光や情報発信の事業推進による雇用と市場の拡大		KPI（重要業績評価指標）
◆交流・観光の活性化	・ 「交流人口拡大ツアー等」の実施	・ 交流ツアー参加者数の維持
	・ 文化財の保存・活用を通じた地域の魅力再発見事業	・ 年間観光客数の増加
◆町の魅力に関する情報発信	・ 観光・移住情報発信事業	・ 広域連携による都市部でのPR活動
	・ 他市町村との広域交流事業	



●基本目標 2 充実した子育て支援によって、地域を担う人材を育てることができるまち

若い世代の出産・子育ての実現を支援するとともに、地域の子どもたちが学習や教育面で都市部と格差がない環境を整備します。

基本目標	●年少人口比率：9%台を維持
施策に関する基本的方向	○子育ての労力を軽減し、若い世代が多様性・自立性のある生活を営むことができるように支援します。 ○十分な学習環境を整備することで、学力向上と地域への愛着を植付け、町の将来を担う子どもたちを育てます。

施策 2-1 安心して育児ができる環境整備

①子育て世帯への経済的支援	KPI (重要業績評価指標)
・紙おむつ・パンツ廃棄支援	・保育者移住世帯数の維持
・高校生通学定期助成事業	・通学定期助成申請者に対する対象者証交付

②子育てとしごとの両立支援	KPI (重要業績評価指標)	
◆日中の子どもの預かり支援	・放課後児童クラブ	・放課後児童クラブ利用者数の維持
◆就労等の支援	・ひとり親家庭支援事業	・ひとり親家庭等の移住世帯数の維持

③子育てを支援する各拠点の整備	KPI (重要業績評価指標)	
◆子育て支援・交流	・子育て支援一時預かり託児事業	・20代から30代までの女性人口の変化率の維持
	・子育てサロン	
	・うちの子一番クラブ	
	・各種スポーツ事業	

施策 2-2 将来のまちの担い手を育て活かす

①子どもの学力向上による有能な人材の輩出・確保	KPI (重要業績評価指標)	
◆食育の推進	・給食地元食材活用事業	・学校給食における地元産の食材の使用率の向上
◆家計や地域の利便性による影響を受けない学習環境の充実	・小平町の将来を担う「人材」の育成	・学習の場の開設支援
	・学習の場の提供	・放課後・長期休み中等の学習の場の提供

●基本目標 3 住み慣れた地域で生涯を過ごすことができるまち

高齢になってもいきいきと暮らしていけるよう、健康づくりや介護体制の充実を図り、老後生活を快適に過ごせるまちづくりを進めます。

基本目標	●要介護認定率：20%以下
施策に関する基本的方向	○各種高齢者支援策を充実させるとともに、高齢者一人ひとりが生きがいを感じながら地域のコミュニティに有機的に関わることができる対策を進めます。



施策 3-1 高齢者等の生活不便の解消

①高齢者世帯等に対する生活支援	K P I (重要業績評価指標)
・一般廃棄物分別処理事業	・一般廃棄物分別処理事業利用世帯数の維持
・緊急通報サービス支援事業	・緊急通報サービス支援利用者数の維持

施策 3-2 社会参加による生きがいづくり

①社会参加の機会と移動手段の確保・支援	K P I (重要業績評価指標)	
◆社会参加の促進と機会の確保	<ul style="list-style-type: none"> ・おびらふるさと塾の開催 ・高齢者社会活動等参加ポイント事業 	<ul style="list-style-type: none"> ・おびらふるさと塾の高齢者登録者数の維持 ・高齢者社会活動等参加ポイント事業登録者数の維持
◆移動手段の確保・支援	・高齢者交通費助成事業	・高齢者交通費助成事業延べ利用件数の維持

●基本目標 4 まちの魅力が高まり、持続的な公共サービスを受けられるまち

街並みや住環境の整備、既存ストックの有効活用を図り、居住者及び事業者の定住・定着を促進することで、安定的な地域経営に取り組めます。

基本目標	●転出数の維持
施策に関する基本的方向	<ul style="list-style-type: none"> ○公共施設の維持管理費の縮減及び効率化を図ることで、持続可能なまちづくりを進めます。 ○住宅に関する助成を手厚くし、まちなかへの居住や住み替えを促進します。

施策 4-1 コンパクトなまちづくりの推進

①まちの人口増加と地域経済の活性化支援	K P I (重要業績評価指標)	
◆日常の買い物場所の確保	<ul style="list-style-type: none"> ・プレミアム商品券発行 	・プレミアム商品券の発行額の維持
◆町の環境維持・整備	・小平町空き家等解体撤去事業	・空き家解体に対する補助
◆公共施設の維持管理	・(仮称) 鬼鹿行政センター建設事業	・多目的防災交流施設の利用者数

施策 4-2 住宅施策の拡充による定住・移住の促進

①定住を促進する良質な住まいの整備	K P I (重要業績評価指標)
・住宅新築等助成事業	・住宅新築等助成事業助成件数の維持 (新築・増改築、空き家の改修等)
・住環境整備費助成事業	・住環境整備費助成事業助成件数の維持 (住宅改修)
・住まいの確保	・公営住宅の改善
・移住等体験用住宅事業	・移住等体験用住宅入居者数の増加

②観光・移住者を受け入れる情報コンテンツの充実化	K P I (重要業績評価指標)	
◆移住等に関する情報発信等の支援	<ul style="list-style-type: none"> ・観光・移住情報発信事業 	・年間観光客数の増加

小平町人口ビジョン・総合戦略【概要版】

発行：小平町

〒078-3392 留萌郡小平町字小平町 216 番地 ☎0164-56-2111

(役場企画振興課・鬼鹿支所・達布支所に人口ビジョン・総合戦略の全文を備え置いております)